



Castilla-La Mancha

MUSEO DE ALBACETE

ABRIENDO VENTANAS EN TIEMPOS DEL COVID-19

© Museo de Albacete



EL CUENCO DEL TORO “BEBER CABRONES”

Objeto: Cuenco

Materia: Cerámica

Técnica: Torneado, esmaltado y pintado en azul cobalto

Datación: Primer tercio del S. XIX

Dimensiones: Altura: 16,5 cm; diámetro máximo: 30 cm;
diámetro base: 11,5 cm

Nº Inv.: CE18473

Inscripción: BEBER CABRONES

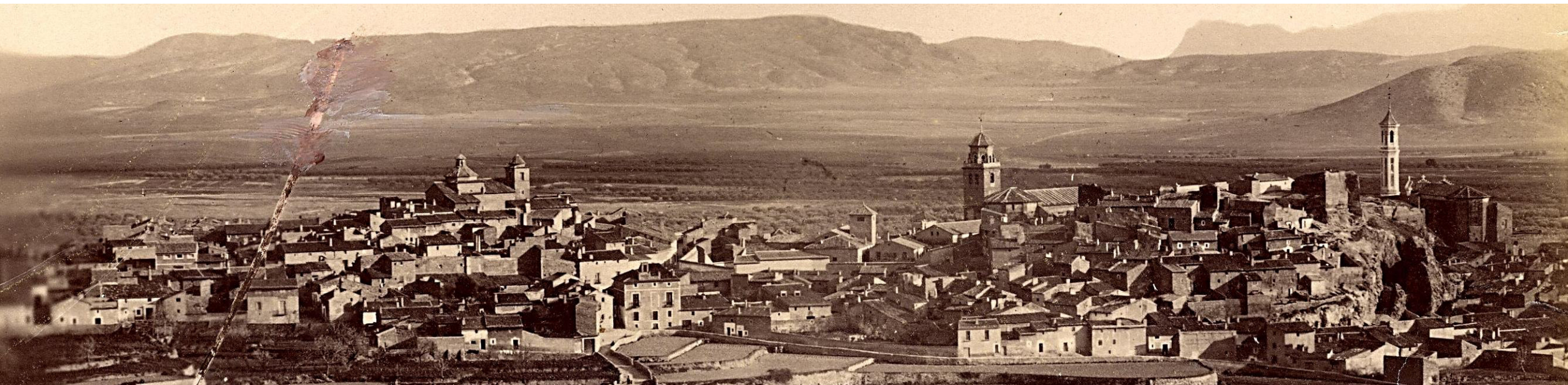
Lugar de producción: Hellín

Ubicación: Sala 10 de la exposición permanente

Hellín fue el principal centro cerámico de producción esmaltada de la Edad Moderna y parte de la Contemporánea del Reino de Murcia, tal y como señala la documentación conservada en los archivos y los materiales cerámicos procedentes en su mayoría de intervenciones arqueológicas en los conjuntos urbanos.

El momento de mayor esplendor de los alfares de Hellín fue durante los siglos XVII y XVIII. Así se desprende del cuestionario conocido como el interrogatorio que fue enviado por el cartógrafo y geógrafo Tomás López desde Madrid a todos los pueblos de España hacia 1786-1788, entre ellos, Hellín. En la respuesta a la novena pregunta (*Manufacturas y fábricas*), se recoge "[...] ay en este Pueblo 4 fabricas de Loza entre fina de tiempo inmemorial, y se trabajan en ellas en el discurso del año de 400, a 500 mil piezas de todos tamaños y figuras". Esta cantidad es sintomática de la existencia de una producción que no solo estaba presente en un mercado local, sino que también cubría las necesidades en otras poblaciones que integraban el Reino de Murcia y de otros reinos limítrofes (Toledo y Valencia). Tal es así, que lo atestiguan las excavaciones arqueológicas de otros puntos distantes de Hellín, entre ellos, Murcia, Cartagena, Lorca, Alicante, Orihuela, Socuéllamos, etc.

En el siglo del XIX los alfares hellineros seguirán en funcionamiento, pero será a finales de esta centuria cuando se desvanezca debido a la entrada de nuevas producciones de lozas estampadas. Desaparece así del mapa cerámico español uno de los centros cerámicos menos conocidos actualmente del panorama peninsular.



Vista panorámica de la villa de Hellín, desde la Cruz de la Langosta, al Norte (Fotografía recogida en Guerrero Coy, 1893)

El Museo de Albacete custodia un conjunto de lozas esmaltadas manufactureras en los alfares de Hellín, entre ellas, un cuenco esmaltado y pintado en azul cobalto.

Se trata de una pieza única por no haberse conocido hasta el momento otro ejemplar tan singular por su forma y decoración, además de la característica inscripción en letras capitales. En la superficie del anverso se representa un toro con el cuerpo de perfil, ocupando parte del campo decorativo, con la cabeza de frente y con los ojos bien abiertos. Va provisto de una desarrollada cornamenta y un rejón con banderola clavado en el cuello. En la parte inferior corre una leyenda donde se lee: "BEBER CABRONES". La figura del toro está enmarcada por una cenefa de semicírculos con palmetas y otra de rombos en reserva, en azul.

La pieza se clasifica atendiendo a su decoración en la serie "Zoomorfa" de la loza azul sobre blanco, siendo uno de los motivos decorativos más identificativos de los alfares hellineros. Esta serie se desarrolla en la loza bicolor y azul sobre blanco, representándose en los asientos de las formas abiertas (platos, fuentes, zafas y cuencos), una gran variedad de animales desde aves (pájaros y gallos) hasta mamíferos (toros, ciervos, leones o perros) e incluso animales fantásticos.



Fuente, 2ª mitad del S. XVIII, Inv.: CE19.398,
Museo de Albacete



Fuente, 1819, Inv.: 30.050,
Museo del Cau Ferrat, Sitges (Barcelona)



Fuente, primer tercio del S. XIX, Inv.: 30.037,
Museo del Cau Ferrat, Sitges (Barcelona)



Cuenco, primer tercio del S. XIX, Inv.:
CE18.473, Museo de Albacete

PARA SABER MÁS:

CLEMENTE LÓPEZ, P. (2021): *La loza barroca en el Reino de Murcia: los alfares de Hellín*. Tesis doctoral dirigida por M^a Concepción de la Peña Velasco y Abraham Rubio Celada, (Directores de tesis), Universidad de Murcia.