



Castilla-La Mancha

# MUSEO DE ALBACETE

ABRIENDO VENTANAS EN TIEMPOS DEL COVID-19



## EN FEMENINO: MIRADAS DE LA ANTIGUA ROMA



### ★ CABEZA DEL TOLMO DE MINATEDA (HELLÍN, ALBACETE)

Siglo I d.C.

Caliza blanca

Dimensiones: 26,5 x 26 x 22 cm.

Nº de inventario: Colección estable 00277

Sala 5, vitrina 3.

### ★ CABEZA DE LIBISOSA (LEZUZA, ALBACETE)

Siglo I d.C.

Mármol blanco

Dimensiones: 19,5 x 18 x 19 cm.

Nº de inventario: Colección estable 03978

Sala 5, vitrina 4.



La cabeza fue labrada en un bloque de piedra caliza blanca, distinta a las areniscas características del yacimiento arqueológico. El rostro ha perdido parte del lado izquierdo, lo que no impide apreciar el suave modelado del escultor, el óvalo perfecto en sus proporciones. De frente alta y despejada, mentón redondeado sobre el que la boca esboza una leve sonrisa, y de oreja acaracolada, ese rostro transmite serenidad a través de una mirada atenta a la par que expresiva, que denota el carácter individual del retrato. Está enmarcado por un complejo peinado de trenzas que rodean la frente y se recogen detrás en un moño, y dejan ver las patillas que, dispuestas por delante de las orejas, las forman tres mechones entorchados.

La cabeza es el retrato de una mujer de clase alta que vivió en la ciudad en el siglo I. Perteneció a una escultura de cuerpo entero, de tamaño casi natural, como las que eran colocadas en espléndidos monumentos funerarios levantados sobre altos basamentos de piedra, algunos decorados, de los que se han encontrado numerosos ejemplares en El Tolmo de Minateda, todos procedentes de una de las necrópolis romanas situadas en la periferia de la ciudad.

En 1929 el cerro conocido como El Tolmo de Minateda estaba habitado por gentes humildes dedicadas a la agricultura y al pastoreo. Sobre los depósitos de tierra que habían cubierto el camino de acceso a la antigua ciudad, los habitantes de una casa-cueva cavaron para hacer una conejera. Encontraron esculturas y fragmentos arquitectónicos que habían ornado monumentos de la ciudad romana, de nombre de *Ilunum*. En realidad estaban excavando en un baluarte defensivo de época visigoda (la ciudad había cambiado su nombre por el de *Eio* o *Elo*) que parece fue erigido de manera precipitada, utilizando para ello elementos arquitectónicos y escultóricos ya desmembrados.

#### PARA SABER MÁS:

Noguera Celdrán, J.M. 1994, *La escultura romana de la provincia de Albacete (Hispania Citerior-Conventus Carthaginensis)*, Albacete, páginas 85-90.

Sánchez Jiménez, J. 1941, "Contribución al estudio de la plástica ibérica. Cabeza procedente de El Tolmo de Minateda", *Atlantis*, XVI, cuadernos 1-II, páginas 454-457, láms. LX-LXII.

Trillmich, W., 1982, „Ein Kopffragment in Menda und die Bildnisse der Agrippina Minor aus den hispanischen Provinzen“, *Homenaje a Sáenz de Buruaga*, Madrid, páginas 109-121.



La antigua casa-cueva restaurada, con indicación de su situación en El Reguerón, la vaguada de acceso a la zona alta.



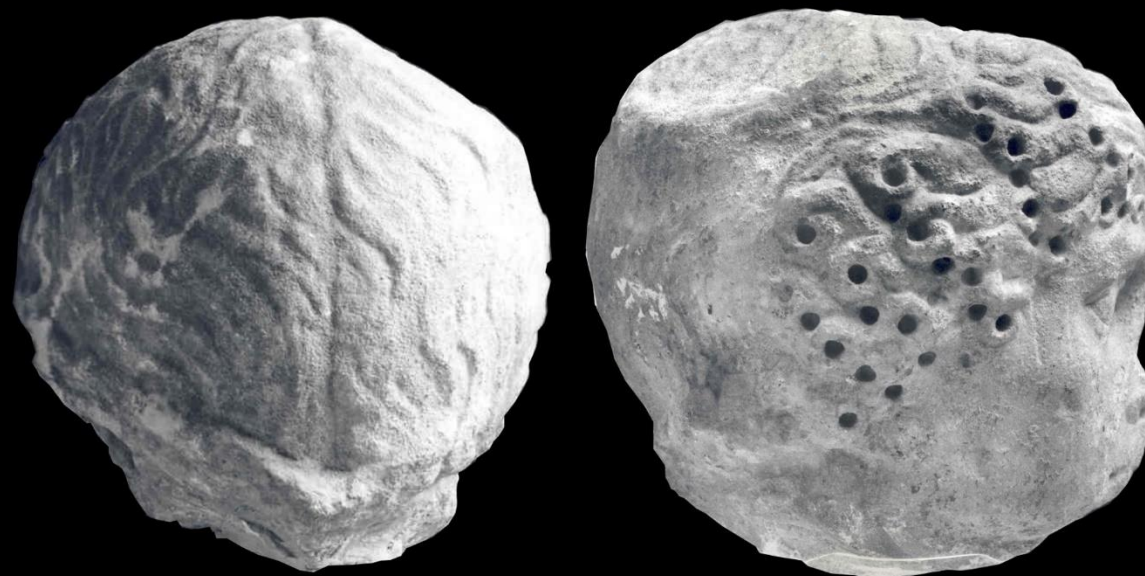
La población de Lezuza la domina un alto cerro donde estuvo la ciudad de *Libisosa*, un antiguo *oppidum* ibérico que fue refundado como colonia romana, y fue adscrito a la tribu Galeria. Su nombre se encuentra en los itinerarios de época clásica, y Plinio (siglo I) informa que era la colonia *libisosana*.

#### PARA SABER MÁS:

Beltrán Martínez, A., 1951, "Cabeza femenil de tipo claudio en el Museo de Albacete". *AnSHAAb*, Albacete, 19-21.

Noguera Celdrán, J.M. 1994, *La escultura romana de la provincia de Albacete (Hispania Citerior-Conventus Carthaginensis)*, Albacete, páginas 90-95.

Uroz, J., 2012, "La colonia romana de *Libisosa* y sus precedentes". En *La ciudad romana en Castilla – La Mancha*, G. Carrasco Serrano (coord.), Cuenca: Universidad de Castilla – La Mancha, páginas 87-130.



Zona de excavación  Cementerio actual, zona de hallazgo de la escultura 

Las excavaciones en curso se centran en diversos sectores de la eminencia dominada por los paredazos del castillo medieval. Al este, en una cota inferior al antiguo recinto urbano, se encuentra el cementerio actual, de donde conocemos el hallazgo de distintos objetos que se fechan entre I siglo VI a.C. y el imperio romano. Uno de los hallazgos casuales tuvo lugar en la primavera de 1950: una cabeza femenina de mármol, con una perforación inferior para poder ser insertada en un cuerpo, un procedimiento usual en la estatuaria romana que permitía el intercambio de cabezas para una misma escultura de cuerpo entero.

La cabeza es el retrato de una mujer madura inspirado en los retratos de la esposa del emperador Claudio I, *Julia Agrippina*. Aunque bastante deteriorada, pues ha perdido barbilla, parte de la nariz y los labios apenas se aprecian, todavía pueden apreciarse los ojos grandes enmarcados por los párpados y las cejas.

El peinado es el acorde con el de la época de las Agripinas, con raya en medio, desde la nuca hasta la frente, definiendo dos bandas con mechones ondulados y rizos remarcados mediante el uso del trépano.